



1ª Edizione
gennaio 2016

LV
GA Città
di Lugano

LUGANO IN CIFRE 2016

Servizio statistica urbana

Indice

INTRODUZIONE	01
EVOLUZIONE DELLA CITTÀ	03
STRUTTURA DEL TERRITORIO	11
POPOLAZIONE	16
SCUOLA	30
STABILI E ALLOGGI	34
ATTIVITÀ ECONOMICHE	38

Lugano in cifre



Introduzione

Lugano conta oggi oltre 68 mila abitanti e si situa al nono posto fra le città svizzere, mentre è al secondo rango in termini di superficie. L'estensione della città è di circa 75 km², con un territorio che va dalle pendici del San Salvatore al Monte Brè fino alla cima del Gazzirola.

La città ha ampie zone residenziali, un grande polmone verde, sorgenti, boschi e giardini, il lago, un centro storico ricco di fascino e molte proposte culturali e per lo svago. E' una realtà attrattiva, attenta alla valorizzazione delle sue risorse, aperta e pronta a sostenere lo sviluppo di nuove opportunità in campo sociale, ambientale ed economico.

L'opuscolo Lugano in cifre, curato dal Servizio statistica urbana, offre una panoramica interessante sull'evoluzione demografica e territoriale della città: in particolare i dati concernenti popolazione, scuola, alloggi e attività economiche raccontano di una città dinamica e in costante crescita, con l'obiettivo di consolidarsi quale piattaforma di servizi e crocevia culturale tra il nord e il sud dell'Europa. Mi auguro che le lettrici e i lettori possano trovare qui informazioni interessanti e utili.

Marco Borradori
Sindaco di Lugano

Contenuti

Sebbene ancora in fase di sviluppo, gli elementi qui presentati vogliono dare una prima panoramica delle potenzialità della piattaforma che integrerà i dati prodotti all'interno dell'amministrazione cittadina, così da renderli più facilmente accessibili e analizzabili sotto molteplici aspetti.

Una chiave di lettura innovativa, anche a livello svizzero, è la possibilità di associare indicatori (popolazione, attività economiche, stabili, ...) al territorio (quartieri, comparti o celle variabili).

L'evoluzione di analisi e statistiche puramente temporali verso un modello spazio-temporale in grado di analizzare i dati fino al livello di isolati urbani sulla base di indicatori georeferenziati, permette di effettuare analisi molto più mirate per tutti gli aspetti di politica urbana e di sviluppo della città.

Elementi presentati in questa edizione:

- Evoluzione della città
- Elementi territoriali
- Popolazione
- Scuole
- Stabili e alloggi
- Attività economiche

Aggiornamento dati e perimetri territoriali

I dati statistici della città alla base di questa pubblicazione sono aggiornati al 31.12.2015. Tutti gli indicatori fanno riferimento ai perimetri comunali effettivi nel periodo di rilevamento, risultato delle diverse fasi dei processi integrativi.

Accessibilità

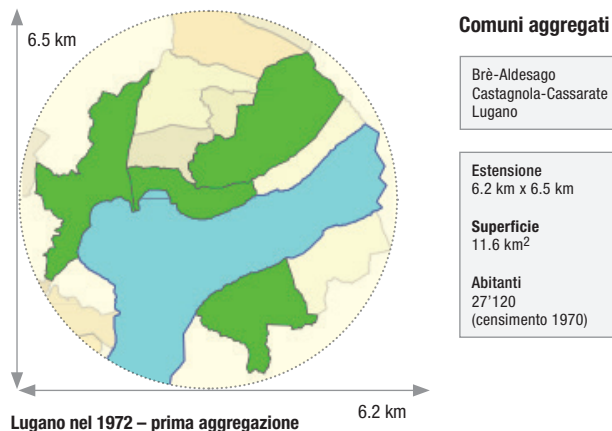
Questo opuscolo è consultabile anche online sul portale della Città di Lugano al seguente indirizzo:

www.lugano.ch/citta-amministrazione/statistiche

Evoluzione della città

La nuova Lugano

Negli ultimi decenni l'agglomerato urbano luganese è stato interessato da numerose aggregazioni che hanno portato i Comuni da 94 a 48 unità. Dopo la prima storica aggregazione del 1972, il Comune di Lugano ha in particolare promosso il fenomeno aggregativo dal 2004 al 2013, periodo in cui si sono verificate le ultime tre e più importanti fasi aggregative.

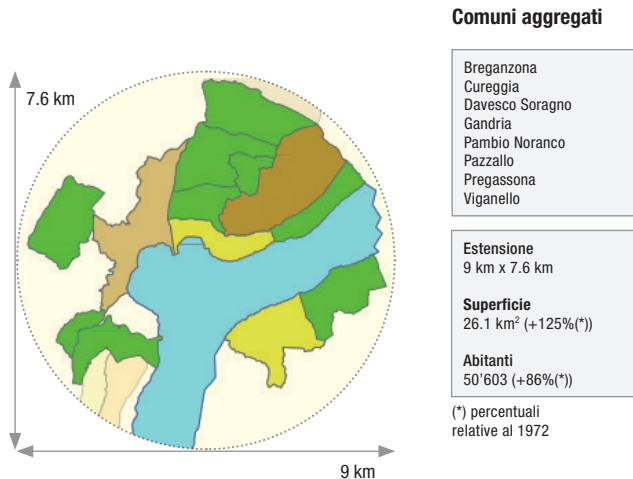


Le fasi aggregative

- 1972:** aggregazione con i Comuni di Lugano, Brè-Aldesago e Castagnola-Cassarate
- 2004:** aggregazione con i Comuni di Breganzona, Cureggia, Davesco-Soragno, Gandria, Pambio-Noranco, Pazzallo, Pregassona e Viganello
- 2008:** aggregazione con i Comuni di Barbegno, Carabbia e Villa Luganese
- 2013:** aggregazione con i Comuni di Bogno, Cadro, Carona, Certara, Cimadara, Sonvico e Valcolla.

Evoluzione della città

A partire dal 1972 il Comune conosce una crescita demografica positiva costante: a Lugano vivono oggi stabilmente circa 68'000 persone, di cui 20'000 residenti del centro.



Aggregazione 2004

Tra il 2012 e il 2013 la popolazione residente è aumentata di quasi 7'000 unità.

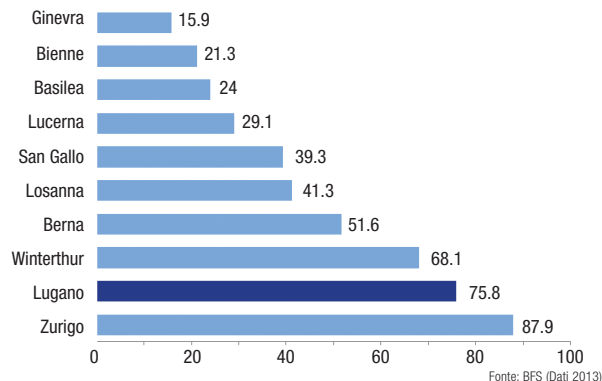
Dal punto di vista territoriale Lugano è la città svizzera con la maggior percentuale di spazi verdi e boschi, che ricoprono quasi il 70% del suo territorio. La presenza del lago Ceresio e del fiume Cassarate contribuiscono inoltre a modellare e ad arricchire dal punto di vista naturalistico il paesaggio urbano.

Evoluzione della città

L'espansione della città è stata importante sui terreni del fondovalle, dove si sono sviluppati comparti specializzati, e nelle aree pedemontane più accessibili e pregiate per gli insediamenti a scopo abitativo.

Il territorio di Lugano è molto variegato e spazia dai 273 m.s.l.m. del lago Ceresio ai 2'116 m.s.l.m. del monte Gazzirola per una superficie globale di ca. 75 km² di estensione.

Superficie in km² – Top 10 città svizzere

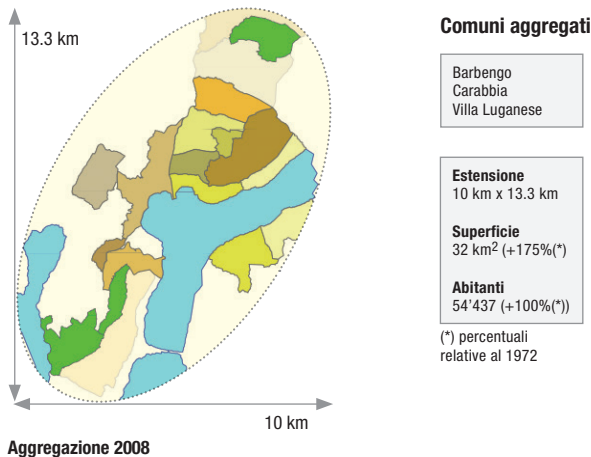


L'economia della città oggi comprende un forte settore terziario (turismo, commercio, gestione immobiliare, logistica integrata nel campo della moda e dei prodotti di lusso, trasporti, ...), con una componente importante del terziario avanzato (banche, assicurazioni, commercio di materie prime, consulenza aziendale, fiscale e giuridica internazionale) a conferma del fatto che Lugano è la terza piazza finanziaria svizzera.

Inoltre l'economia urbana comprende anche il secondario (elettronica e meccanica di precisione, farmaceutica, chimica, ...) e il settore primario, quale conseguenza dell'ultima fase aggregativa.

Evoluzione della città

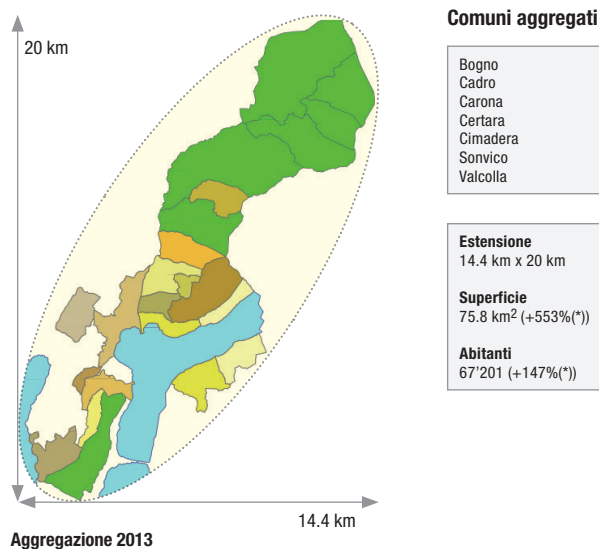
Lugano scientifica, tecnologica, innovativa e universitaria ospita numerosi istituti di ricerca: le Facoltà dell'Università della Svizzera italiana, il Centro di Studi Bancari, l'Istituto sull'intelligenza artificiale Dalle Molle e il Nuovo Centro di Calcolo Scientifico Svizzero, dotato di un supercalcolatore tra i più potenti a livello mondiale.



Accanto all'Università della Svizzera Italiana e alla Scuola Universitaria Professionale della Svizzera Italiana, Lugano ospita la Franklin University Switzerland, istituzione universitaria internazionale privata, e la scuola internazionale privata di lunga tradizione American School. Ricordiamo poi i centri di ricerca biomedica e di terapia avanzata presenti a Lugano, fra cui il Cardiocentro e il Neurocentro, ai quali nel prossimo futuro dovrebbe affiancarsi l'auspicata apertura di una Facoltà di Scienze biomediche, un ecosistema favorevole anche per il crescente cluster di imprese innovative e start-up interdisciplinari.

Evoluzione della città

L'offerta culturale di Lugano è in continua crescita e grazie all'importante investimento per il nuovo centro culturale LAC è e sarà un fattore importante dello sviluppo urbano complessivo nei prossimi anni. A pari passo si sta sviluppando un ecosistema di economia urbana creativa che comprende biblioteche, musei, teatri, gallerie, compagnie teatrali, orchestre, artisti, media, con attenzione anche alla produzione culturale e alle relative professionalità tecniche.



Dalla prima fase aggregativa la Città di Lugano ha moltiplicato di oltre sei volte la superficie territoriale, più che raddoppiato la popolazione e raggruppati i comuni aggregati nei 21 quartieri che oggi compongono la città. Per ogni quartiere è facilmente riconoscibile il nucleo storico, il segno più tangibile dell'identità e della storia dell'abitato. Sul territorio giurisdizionale di Lugano sono presenti 35 beni culturali di importanza nazionale e 56 oggetti di importanza regionale riconosciuti dall'Inventario svizzero dei beni culturali di importanza nazionale e regionale (ISOS).

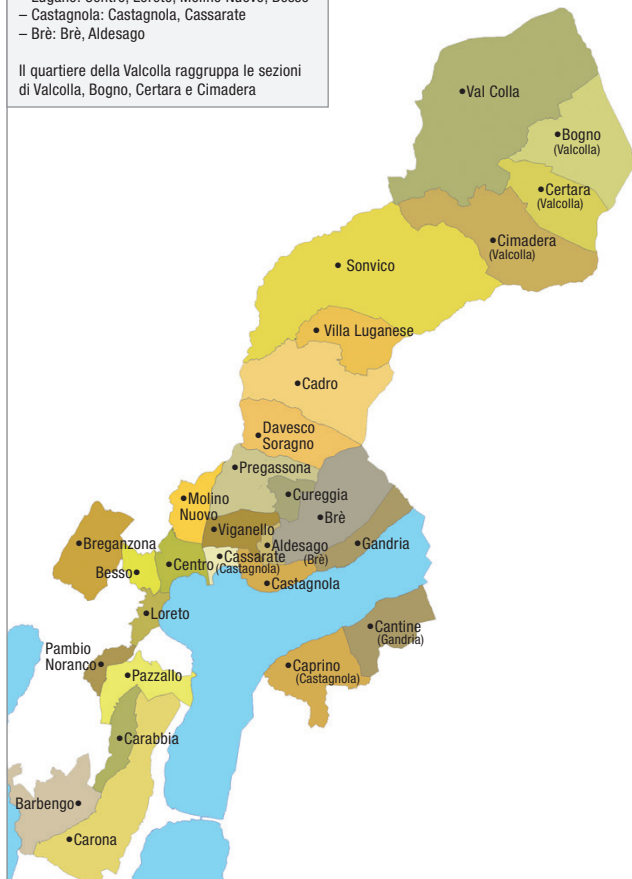
I Quartieri

Sono 21 i quartieri che compongono la Città di Lugano, a loro volta raggruppati in sezioni.

Le sezioni costituite da più quartieri sono:

- Lugano: Centro, Loreto, Molino Nuovo, Besso
- Castagnola: Castagnola, Cassarate
- Brè: Brè, Aldesago

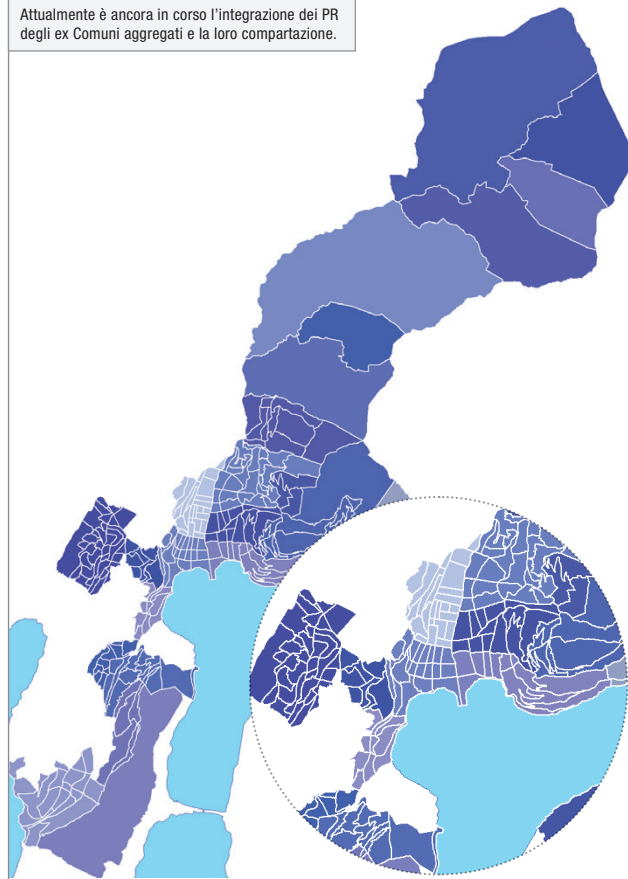
Il quartiere della Valcolla raggruppa le sezioni di Valcolla, Bogno, Certara e Cimadera



I Comparti

I quartieri sono ulteriormente suddivisi in base a caratteristiche di piano regolatore in comparti che permettono analisi mirate sia di aspetti urbanistici, sia di aspetti statistici.

Attualmente è ancora in corso l'integrazione dei PR degli ex Comuni aggregati e la loro compartazione.

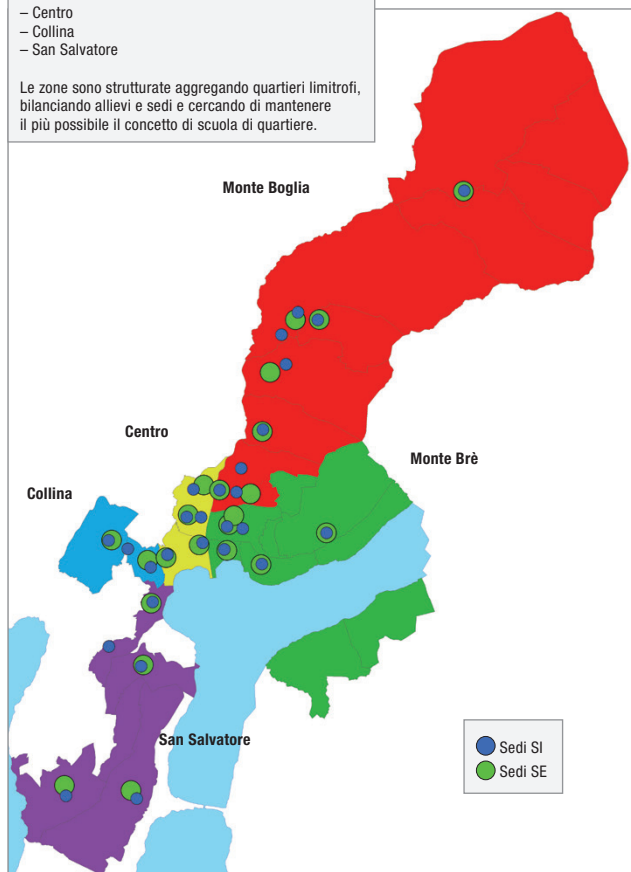


Le Zone scolastiche

Le sedi di scuola dell'infanzia (SI) e scuola elementare (SE) sono raggruppate in 5 zone scolastiche:

- Monte Boglia
- Monte Brè
- Centro
- Collina
- San Salvatore

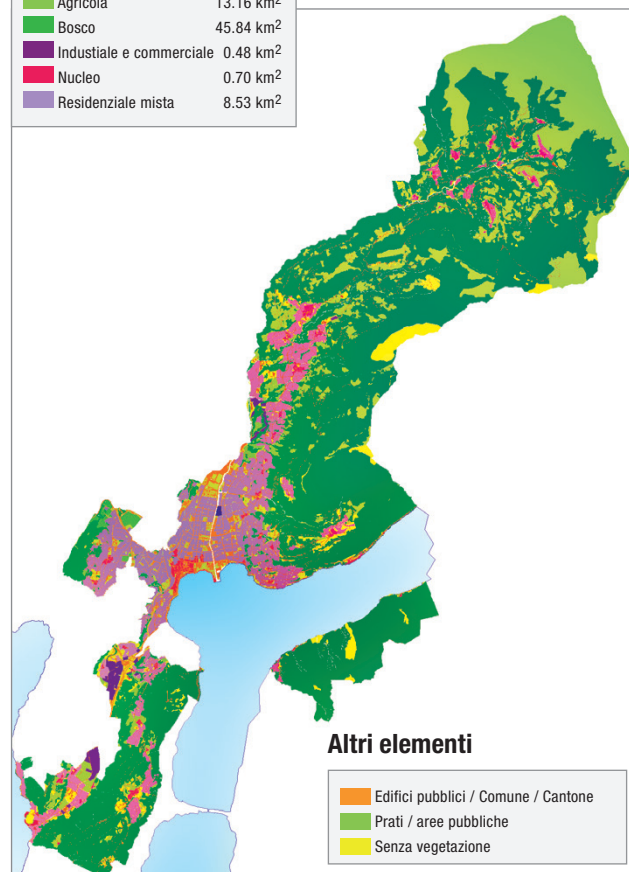
Le zone sono strutturate aggregando quartieri limitrofi, bilanciando allievi e sedi e cercando di mantenere il più possibile il concetto di scuola di quartiere.



La struttura del territorio

Copertura del suolo (elementi principali)

Agricola	13.16 km ²
Bosco	45.84 km ²
Industriale e commerciale	0.48 km ²
Nucleo	0.70 km ²
Residenziale mista	8.53 km ²



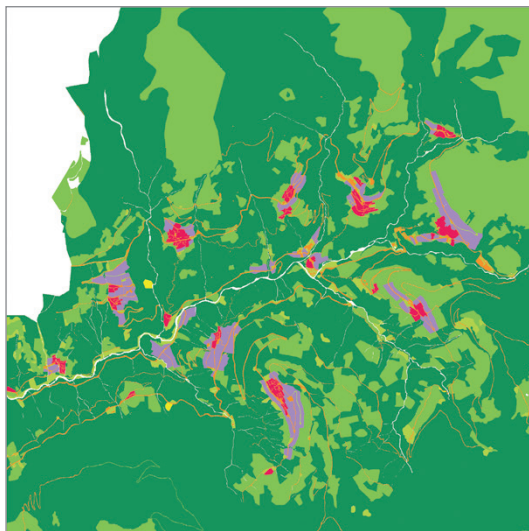
La struttura del territorio

La varietà del territorio

La Città di Lugano è oggi una struttura urbana territorialmente estesa, articolata sul piano morfologico, funzionale e identitario. L'elemento aggregativo fondamentale, il Quartiere, si presenta a Lugano nelle sue molteplici forme, che derivano dallo sviluppo, dalla storia, e dalla struttura sociale ed economica. Come altrove, anche l'agglomerato luganese ha conosciuto un'espansione urbana che ha progressivamente inglobato i sobborghi e i villaggi periurbani e suburbani più vicini.

A questa dinamica di sviluppo urbano, si è sovrapposto il fenomeno aggregativo, che ha portato a una città composta di quartieri urbani e villaggi (nuclei) più periferici. La Città ha acquisito, nell'arco delle diverse aggregazioni politiche, territori e paesaggi vasti e Comuni eterogenei, spesso contraddistinti da una spiccata specifica identità, oltre a molti nuclei di notevole qualità e valenza storica, diversi dei quali classificati di importanza nazionale negli inventari federali.

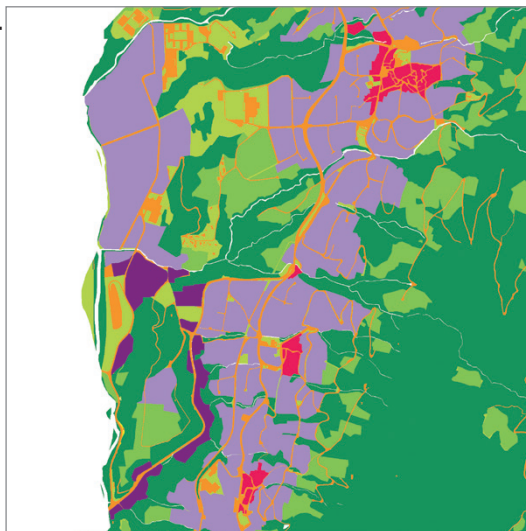
Valcolla



La struttura del territorio

Da nord a sud, a titolo esemplificativo, è possibile leggere questa varietà e eterogenea qualità del territorio: a partire dalla Valcolla, comprensorio dall'orografia complessa, contraddistinta da nuclei isolati di forte connotazione storica, inframmezzati da aree agricole e da boschi, fino alle pendici del Gazirola; attraverso i quartieri della prima cintura urbana, come Davesco-Soragno e Cadro, meno compatti e formati da nuclei isolati e da aree d'espansione a bassa densità che diramano da questi ultimi lungo gli assi di traffico principali.

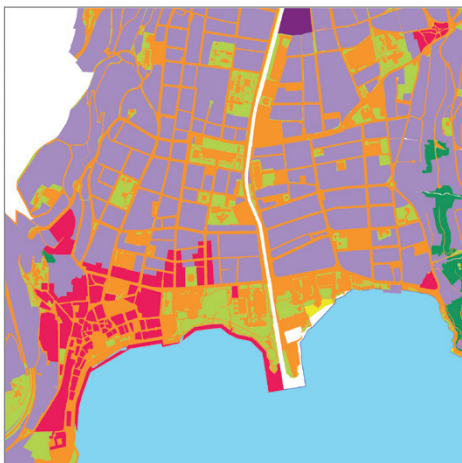
Davesco-Soragno-Cadro



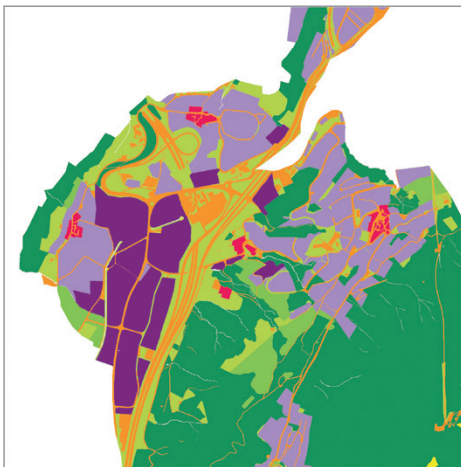
L'area centrale, con il nucleo storico inizialmente rivolto verso l'interno, e non verso il lago, circondato da quartieri a impianto più regolare, che si sono formati dopo la metà dell'Ottocento e dopo l'arrivo a Lugano della Ferrovia del San Gottardo, con un alternarsi di edifici pubblici e palazzi di abitazione e destinati al terziario; un'espansione che parte dai confini delimitati dall'edilizia conventuale dell'antico borgo verso la campagna circostante nelle direzioni di Cassarate, Molino Nuovo, a monte della ferrovia nel quartiere di Besso e, successivamente, verso Viganello e Pregassona.

La struttura del territorio

Centro



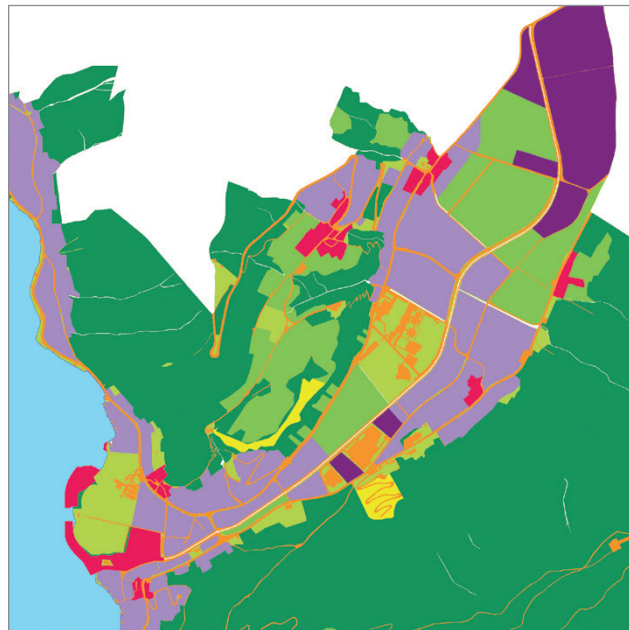
Pian Scairolo



La struttura del territorio

A sud, l'area commerciale e industriale del Pian Scairolo, il cui forte sviluppo è strettamente connesso all'accessibilità regionale, nazionale e internazionale determinata dall'asse autostradale continentale, e l'ulteriore area di transizione verso i quartieri abitativi e i nuclei di Barbengo: un comprensorio nel quale si leggono nuovamente le dinamiche di sviluppo territoriale della prima cintura urbana, in questo caso più fortemente legate al lago.

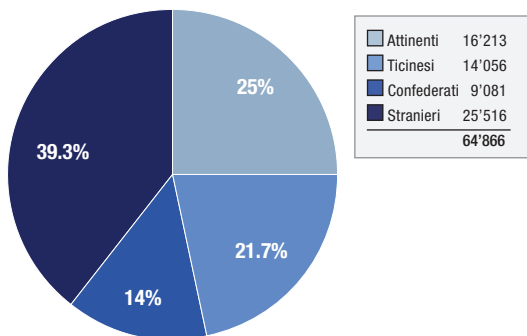
Barbengo



Per la sua conformazione territoriale, sociale ed economica, la città è quindi oggi un territorio poliedrico e multipolare: la Nuova Lugano, al pari del Cantone e della Confederazione, deve oggi fare i conti, gestire e promuovere in modo virtuoso le dinamiche che derivano da un assetto policentrico del territorio.

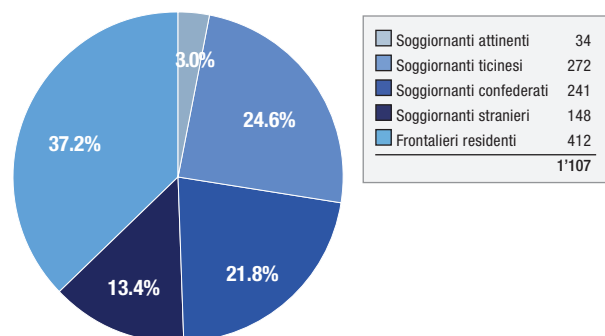
Popolazione

Residenti permanenti

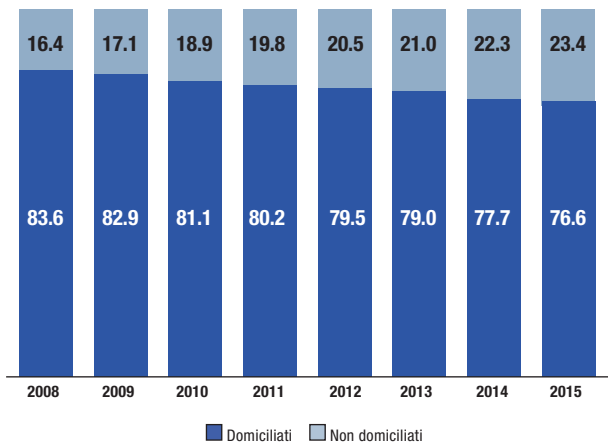


Popolazione

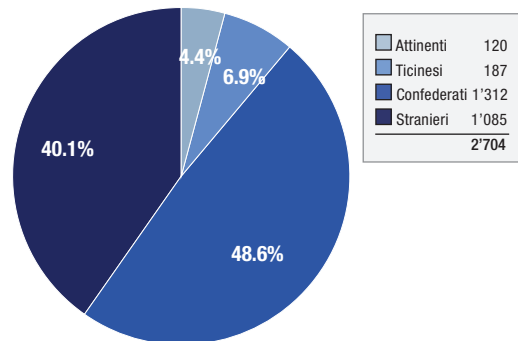
Soggiornanti e frontalieri residenti



Evoluzione domiciliati (in %)



Residenze secondarie



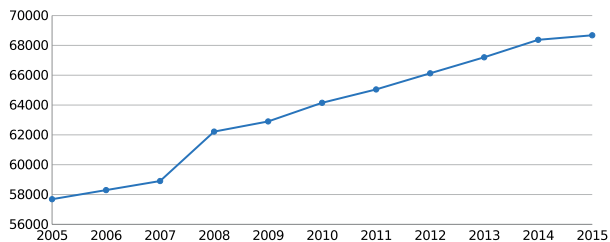
tutti i dati aggiornati al 31.12.2015

Popolazione

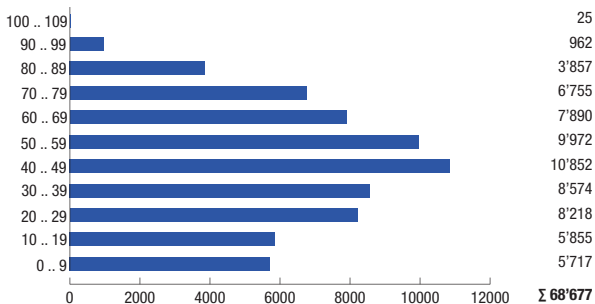
Evoluzione della popolazione

Anno	2015	2014	variazione
Residenti permanenti	64'866	64'555	↑ 311 (+0.5%)
Residenze secondarie	2'704	2'780	↓ -76 (-2.8%)
Soggiornanti e frontalieri	1'107	1'138	↓ -31 (-2.8%)
TOTALE	68'677	68'473	↑ 204 (+0.3%)

Evoluzione per anno

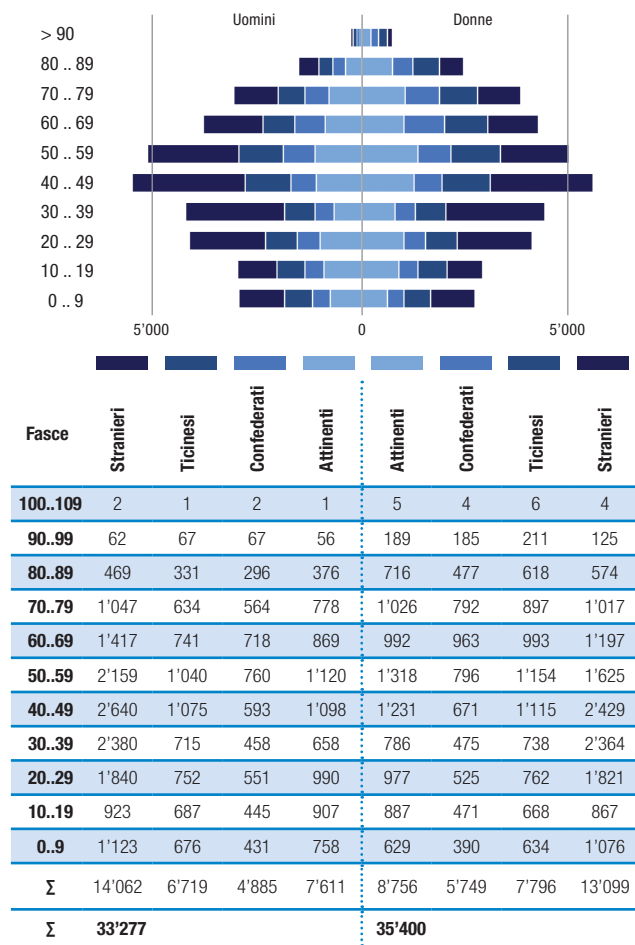


Fasce di età



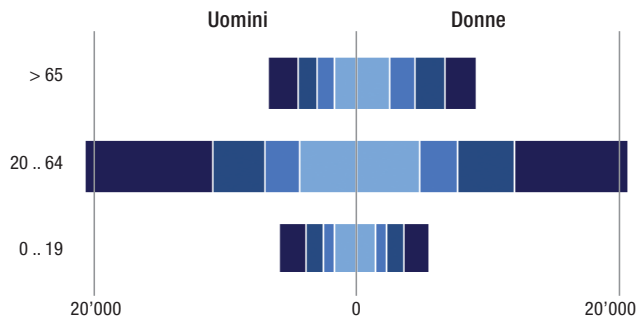
Popolazione

Fasce di età per sesso



Popolazione

Fasce di età principali

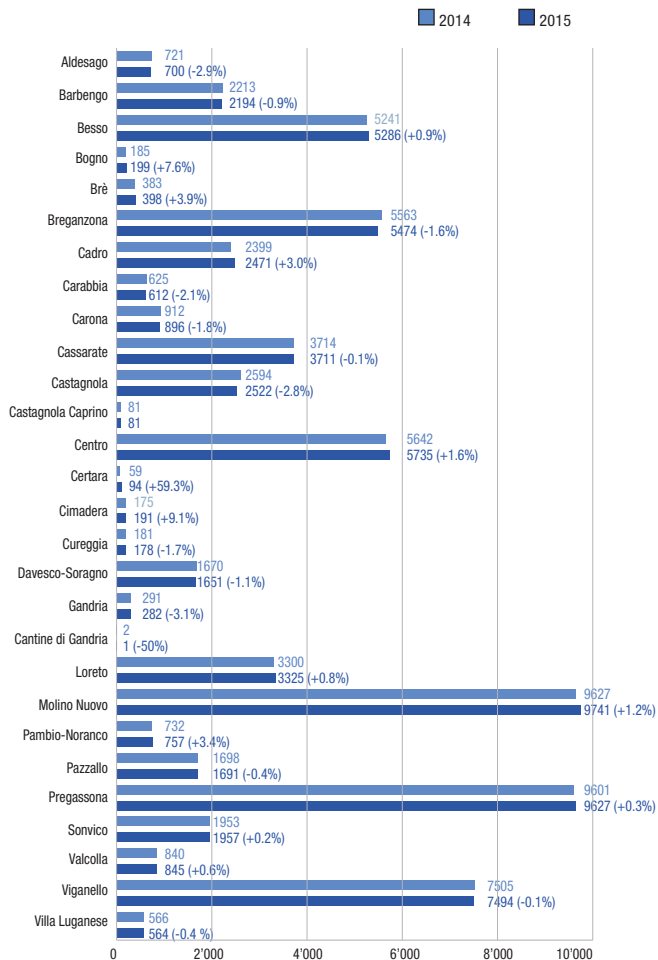


Fasce	Stranieri	Tichinesi	Confederati	Attinenti	Attinenti	Confederati	Tichinesi	Stranieri
0 .. 19	2'046	1'363	876	1'665	1'516	861	1'302	1'943
20 .. 64	9'759	3'945	2'707	4'298	4'775	2'956	4'217	8'835
> 65	2'257	1'411	1'302	1'648	2'465	1'932	2'277	2'321
Σ	14'062	6'719	4'885	7'611	8'756	5'749	7'796	13'099
Σ	33'277				35'400			

Fasce	Uomini	Donne	Σ
0 .. 19	5'950	5'622	11'572
20 .. 64	20'709	20'783	41'492
> 65	6'618	8'995	15'613
Σ	33'277	35'400	68'677

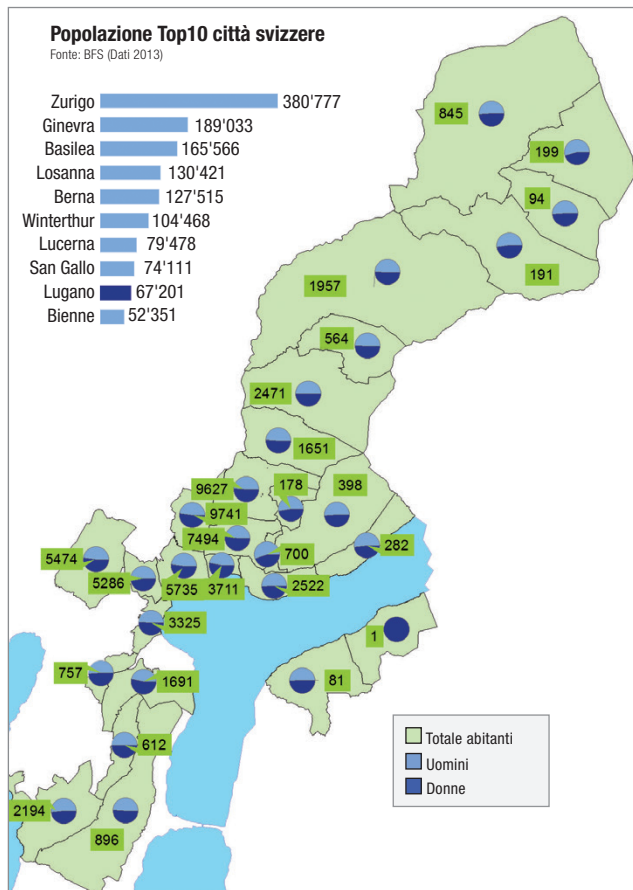
Popolazione

Distribuzione territoriale



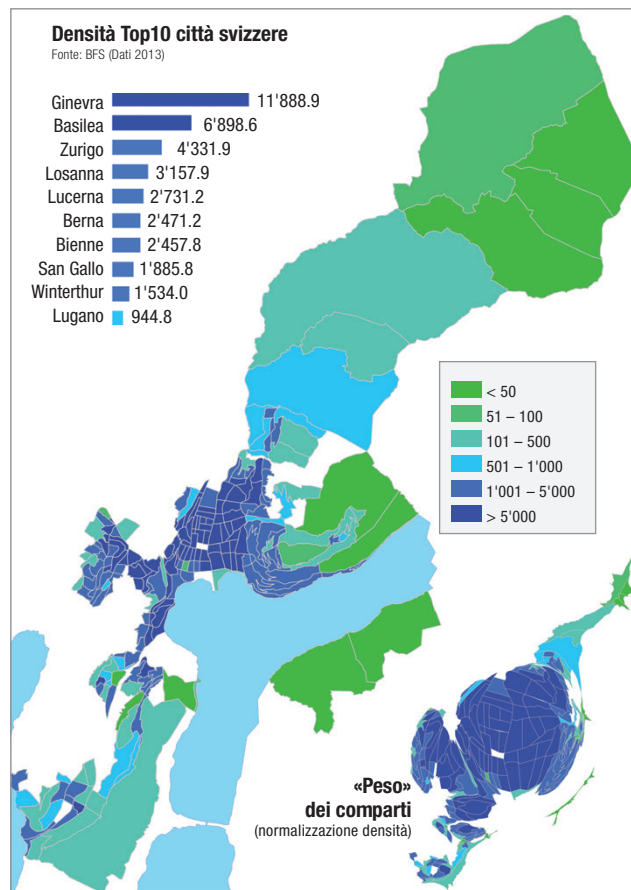
Popolazione

Abitanti: 68'677 (2015), ripartizione territoriale



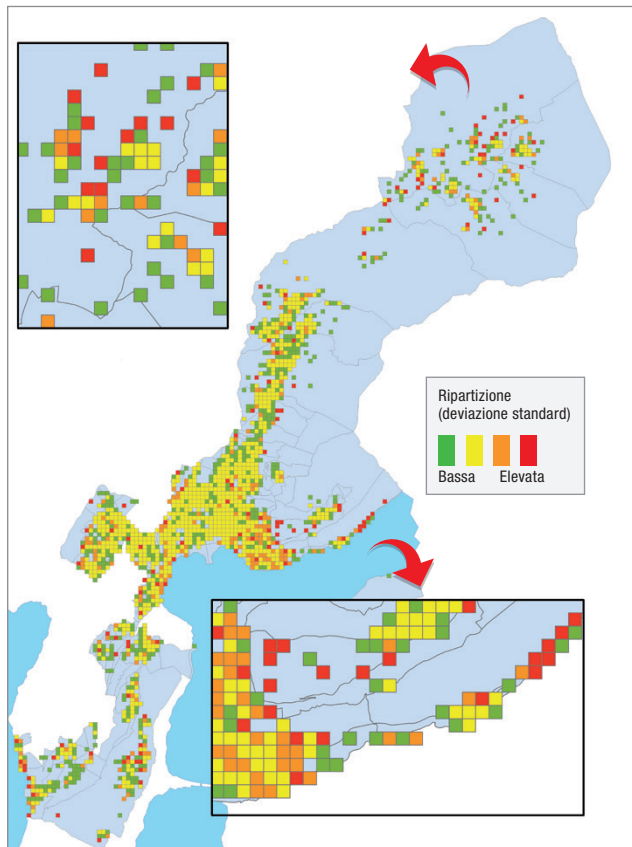
Popolazione

Densità media: 965.5 abitanti per km² (2015)



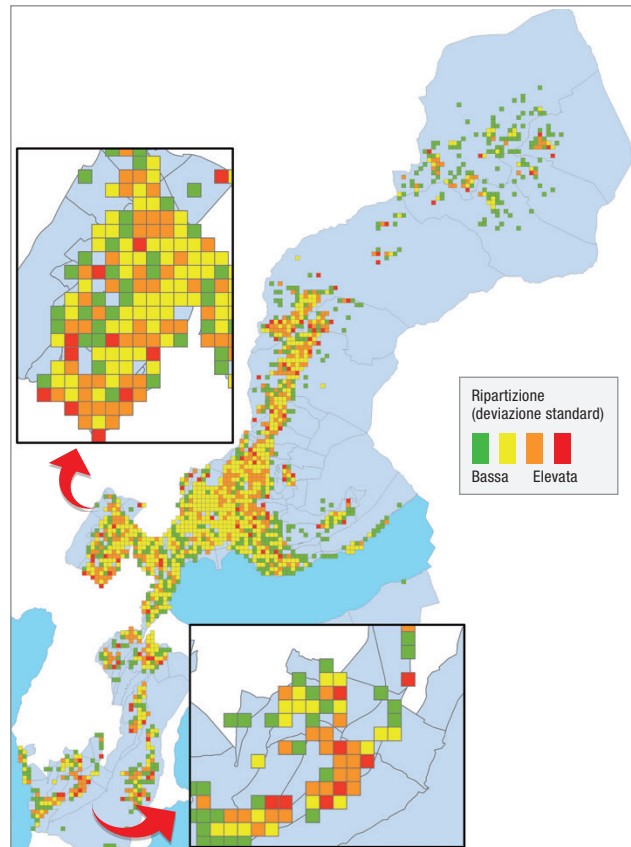
Popolazione

Popolazione sopra i 65 anni



Popolazione

Popolazione 0-19 anni



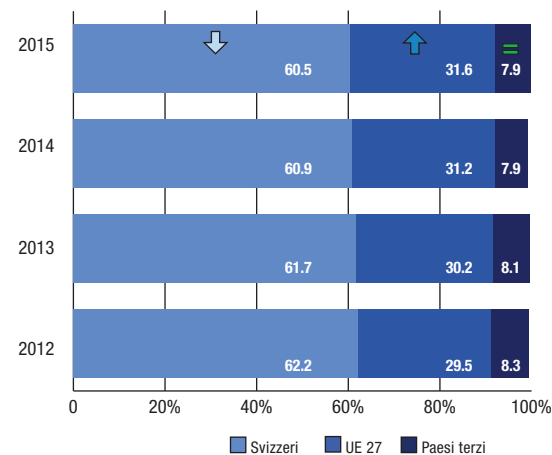
Popolazione

Ripartizione per nazionalità

	2015	2014	Variatione
1. Svizzera	41'516 (60.45%)	41'690	↓ -174 (-0.4%)
2. Italia	16'531 (24.07%)	16'012	↑ 519 (+3.1%)
3. Portogallo	1'349 (1.96%)	1'375	↓ -26 (-1.9%)
4. Germania	998 (1.45%)	1'079	↓ -81 (-8.1%)
5. Serbia	891 (1.3%)	963	↓ -72 (-8.1%)
6. Kosovo	501 (0.73%)	468	↑ 33 (+6.6%)
7. Bosnia e Erzegovina	421 (0.61%)	422	↓ -1 (-0.2%)
8. Spagna	405 (0.59%)	427	↓ -22 (-5.4%)
9. Romania	360 (0.52%)	321	↑ 39 (+10.8%)
10. Francia	341 (0.5%)	347	↓ -6 (-1.8%)
11. Croazia	336 (0.49%)	342	↓ -6 (-1.8%)
12. Russia	335 (0.49%)	310	↑ 25 (+7.5%)
13. Turchia	332 (0.48%)	348	↓ -16 (-4.8%)
14. Brasile	293 (0.43%)	293	= 0 (0%)
Altre nazioni (125)	4'068 (5.92%)	4'076	↓ -8 (-0.2%)
Σ	68'677 (100%)	68'473	↑ 204 (0.3%)

Popolazione

Ripartizione CH - UE 27 - Paesi terzi (%)



Principali mutazioni

	2015	2014	Variatione
Nascite	531	494	↑ 37 (+7%)
Decessi	688	585	↑ 103 (+15%)
Mutazioni d'indirizzo	3'976	4'474	↓ -498 (-12.5%)
Naturalizzazioni	364	401	↓ -37 (-10.2%)
Matrimoni	514	531	↓ -17 (-3.3%)
Divorzi	248	266	↓ -18 (-7.3%)

Popolazione

Movimento della popolazione

	2015	2014		Variazione
Arrivi	5'731	6'288	↓	-557 (-9.7%)
Partenze	5'370	4'925	↑	445 (+8.3%)
Movimenti da Quartiere a Quartiere	2'536	2'491	↑	45 (+1.8%)
Movimenti intra-Quartiere	1'264	1'323	↓	-59 (-4.7%)
Mobilità generale	20.12%	20.47%	↓	-0.35%

Movimento popolazione annuale interna

Da	A	Aldeago	Barbengo	Besso	Brè	Breganzona	Cadro	Carabbia	Carona	Cassarate	Castagnola	Centro	Davesco-S.	Loreto	Molino N.	Pambio-No	Pazzallo	Pregassona	Sonvico	Valcolla	Viganello	Villa L.	Partenze
Aldeago	8	0	0	0	0	1	0	0	1	3	4	0	3	3	0	0	5	0	0	1	0	29	
Barbengo	0	41	1	0	3	0	0	2	0	6	2	0	2	9	0	6	5	0	0	4	0	81	
Besso	2	3	90	0	51	6	0	0	16	2	39	7	40	34	0	1	20	1	0	20	0	332	
Brè	2	0	2	6	0	0	0	0	0	0	1	0	1	1	0	0	1	0	0	4	0	18	
Breganzona	0	1	33	0	92	4	0	2	8	4	14	1	4	25	4	5	12	3	0	7	2	221	
Cadro	0	0	2	0	5	62	0	0	6	16	1	8	0	18	1	5	33	12	0	21	0	190	
Carabbia	0	0	5	0	1	0	7	0	0	0	0	0	0	3	0	4	4	0	0	2	0	26	
Carona	0	6	0	3	0	4	21	0	0	2	0	4	1	0	4	1	0	0	0	0	0	46	
Cassarate	3	1	9	0	14	5	0	1	93	20	27	3	11	35	0	4	24	1	0	29	2	282	
Castagnola	1	0	4	0	3	1	0	0	26	12	1	10	6	0	0	10	0	0	0	14	0	102	
Centro	2	5	21	2	26	7	0	2	22	7	121	3	18	57	4	2	12	2	0	33	1	347	
Davesco-S.	0	0	1	0	2	6	0	1	2	1	15	0	3	0	2	19	0	0	5	0	58		
Loreto	3	0	15	0	4	5	0	0	25	5	22	0	55	16	2	5	15	1	0	10	0	183	
Molino N.	4	2	40	0	29	9	0	0	44	13	92	3	23	266	6	10	81	6	0	77	2	707	
Pambio-No	0	10	0	0	3	0	1	3	0	0	4	3	16	6	5	1	0	0	0	52			
Pazzallo	0	11	7	0	3	0	4	1	1	0	7	0	2	4	1	26	1	1	0	1	0	70	
Pregassona	3	0	18	0	20	24	0	2	31	10	24	14	11	60	4	6	143	8	0	52	3	433	
Sonvico	0	0	2	0	1	11	2	0	1	3	2	6	0	7	0	2	15	24	0	11	0	87	
Valcolla	0	0	1	1	1	0	0	0	1	2	0	3	0	0	0	1	1	7	1	3	22		
Viganello	4	4	14	2	24	5	3	0	40	7	23	13	12	65	5	3	56	3	2	136	1	422	
Villa L.	0	0	0	0	0	2	0	1	1	0	2	4	0	0	0	0	0	0	0	6	1	17	
Arrivi	32	84	265	11	282	151	20	33	307	126	396	74	205	620	43	91	463	64	9	434	15	3725	

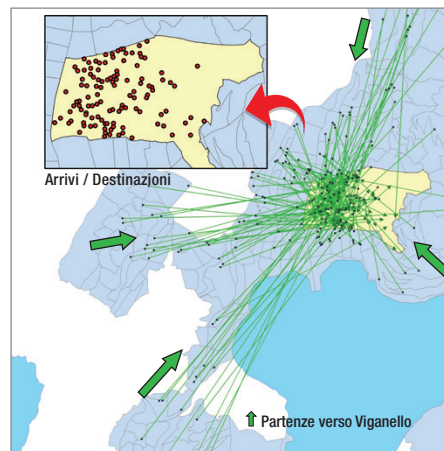
Non riportati: Bogno, Certara, Cimadara, Cureggia e Gandria (< 10 partenze o arrivi)

Popolazione

Illustrazione di dinamica intra-quartiere

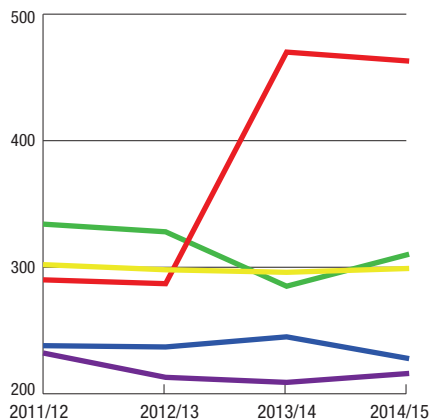


Illustrazione di movimenti interni verso Viganello



Scuola

Evoluzione allievi scuola dell'infanzia per zona



	2011/12	2012/13	2013/14	2014/15
--	---------	---------	---------	---------

Centro	302	298	296	299
Collina	238	237	245	228
Monte Boglia	290	287	470	463
Monte Brè	334	328	285	310
San Salvatore	232	213	209	216

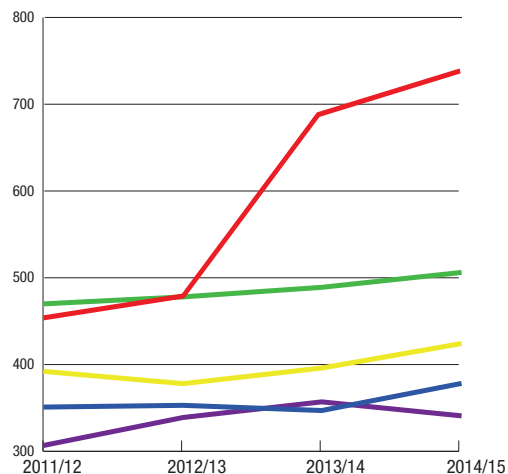
Scuola

Occupazione scuola dell'infanzia per zona e sede

Zona	Allievi	Sede	Allievi	Classi
Centro	299	Ronchetto	38	2
		Lambertenghi	46	2
		Castausio	68	3
		Molino Nuovo	103	5
		Bertaccio	44	2
Collina	228	Breganzona	111	5
		Besso	39	2
		Gemmo	78	3
Monte Boglia	463	Villa Luganese	14	1
		Valcolla	32	2
		Bozzoreda	48	2
		Terzerina	125	5
		Piccolo Mondo	91	4
		Davesco	47	2
		Sornico	19	1
		Dino	27	2
		Cadro	60	3
		Brè	15	1
Monte Brè	310	Ruvigliana	52	3
		Cassarate	88	4
		Bottoigno	132	6
		Collina Viganello	23	1
San Salvatore	216	Pazzallo	50	3
		Barbengo	80	4
		Pambio-Noranco	20	2
		Loreto	45	2
		Carona	21	1
Σ	1'516	Σ	1'516	73

Scuola

Evoluzione allievi scuola elementare per zona



	2011/12	2012/13	2013/14	2014/15
Centro	392	378	396	424
Collina	351	353	347	378
Monte Boglia	454	479	690	735
Monte Brè	470	478	489	506
San Salvatore	307	339	357	341

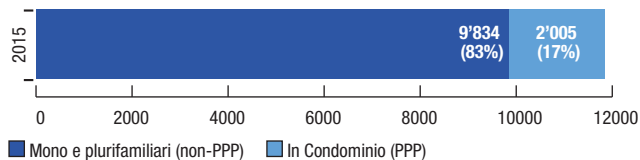
Scuola

Occupazione scuola elementare per zona e sede

Zona	Allievi	Sede	Allievi	Classi
Centro	424	Bertaccio	55	3
		Molino Nuovo	189	10
		Lambertenghi	105	5
		Gerra	75	5
Collina	378	Besso	134	8
		Breganzona	244	12
Monte Boglia	735	Davesco	83	5
		Bozzoreda	193	10
		Centro	213	10
		Cadro	95	5
		Sonvico	90	5
		Villa Luganese	28	2
		Valcolla	33	2
		Cassarate	116	6
Monte Brè	506	Ruvigliana	100	5
		Brè	12	1
		Centrale Viganello	72	3
		NCS Viganello	206	11
San Salvatore	341	Loreto	92	5
		Pazzallo	99	6
		Barbengo	137	8
		Carona	13	1
		Σ	2'384	Σ

Stabili e alloggi

Stabili: 11'839



Destinazione

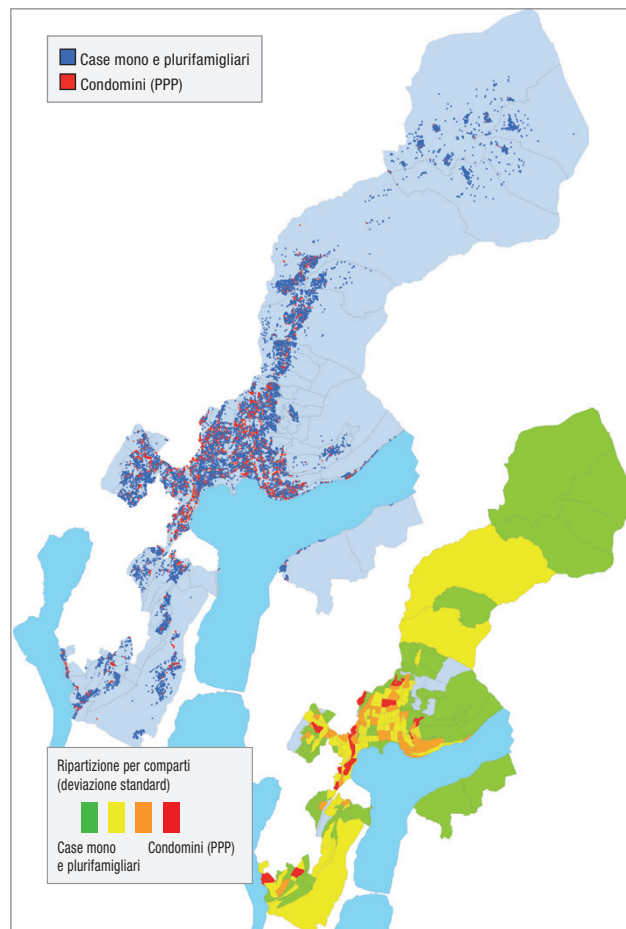
	2015	2014		variazione
Abitazioni	39'908	39'663	↑	245 (+0.6%)
Commerci e Negozi	3'178	3'172	↑	6 (+0.2%)
Uffici	3'684	3'679	↑	5 (+0.1%)
Bar e Ristoranti	563	559	↑	4 (+0.7%)
Magazzini	300	302	↓	-2 (-0.7%)
Camere	323	312	↑	11 (+3.4%)
Diversi	1'146	1'143	↑	3 (+0.3%)
Σ	49'102	48'830	↑	272 (+0.6%)

Transazioni immobiliari

	2015	2014		variazione
Compravendita	1'136	1'153	↓	-17 (-1.5%)
Donazioni	264	222	↑	42 (+15.9%)
Successioni	456	564	↓	-108 (-23.7%)
Mutazioni	1'067	1'376	↓	-309 (-29%)
Σ	2'923	3'315	↓	-392 (-13.4%)

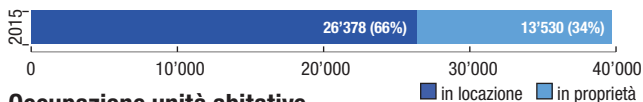
Stabili e alloggi

Case mono e plurifamiliari vs. Condomini (PPP)



Stabili e alloggi

Abitazioni: 39'908



Occupazione unità abitative

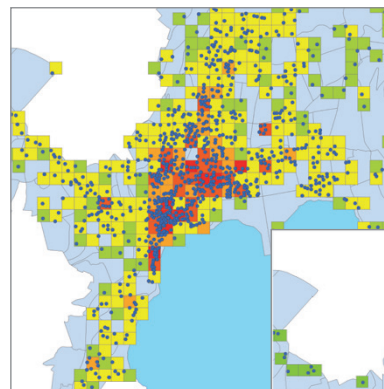
	2014				2015				Crescita P/N
	N	P	P/N	EM	N	P	P/N	EM	
Distribuzione territoriale									
Aldesago	422	721	1.71	53.77	409	700	1.71	53.89	▬
Barbengo	934	2213	2.37	41.18	908	2194	2.42	41.36	▲
Besso	2735	5241	1.92	44.76	2707	5286	1.95	44.85	▲
Bogno	103	185	1.80	45.78	108	199	1.84	46.33	▲
Brè	202	383	1.90	45.39	200	398	1.99	46.04	▲
Breganzona	2504	5563	2.22	43.10	2434	5474	2.25	43.41	▲
Cadro	1027	2399	2.34	42.12	1032	2471	2.39	42.00	▲
Carabbia	259	625	2.41	43.46	258	612	2.37	43.88	▼
Carona	408	912	2.24	44.05	393	896	2.28	44.54	▲
Cassarate	2168	3714	1.71	47.43	2102	3711	1.77	47.44	▲
Castagnola	1436	2675	1.86	50.06	1408	2603	1.85	50.49	▼
Centro	3028	5642	1.86	46.39	3000	5735	1.91	46.13	▲
Certara	36	59	1.64	48.98	61	94	1.54	51.83	▼
Cimadara	114	175	1.54	52.03	123	191	1.55	51.79	▲
Cureggia	67	181	2.70	39.79	67	178	2.66	39.94	▼
Davesco-Soragno	693	1670	2.41	41.83	691	1651	2.39	42.62	▼
Gandria	158	293	1.85	47.29	150	283	1.89	48.05	▲
Loreto	1793	3300	1.84	47.40	1765	3325	1.88	47.48	▲
Molino Nuovo	5019	9627	1.92	44.42	5000	9741	1.95	44.43	▲
Pambio-Noranco	289	732	2.53	41.48	290	757	2.61	41.15	▲
Pazzallo	756	1698	2.25	40.11	739	1691	2.29	40.15	▲
Pregassona	4423	9601	2.17	41.35	4375	9627	2.20	41.53	▲
Sonvico	842	1953	2.32	43.06	814	1957	2.40	43.16	▲
Valcolla	417	840	2.01	47.93	449	845	1.88	48.72	▼
Viganello	3715	7505	2.02	45.36	3684	7494	2.03	45.46	▲
Villa Luganese	250	566	2.26	43.26	244	564	2.31	44.12	▲
Zone scolastiche									
Centro	8047	15269	1.90	45.15	8000	15476	1.93	45.1	▲
Collina	5239	10804	2.06	43.91	5141	10760	2.09	44.1	▲
Monte Boglia	7905	17448	2.21	42.23	7897	17599	2.23	42.5	▲
Monte Bre	8168	15472	1.89	47.02	8020	15367	1.92	47.2	▲
San Salvatore	4439	9480	2.14	43.60	4353	9475	2.18	43.7	▲
Lugano									
Lugano	33798	68473	2.03	44.42	33411	68677	2.06	44.6	▲

N: nuclei P: persone P/N: persone per nucleo EM: età media

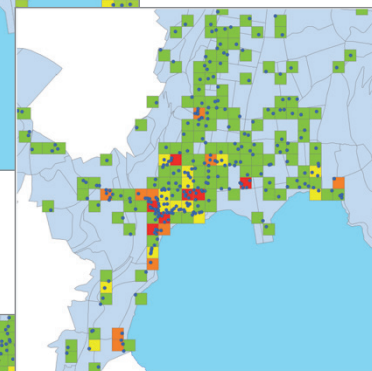
Stabili e alloggi

Ripartizione per destinazione

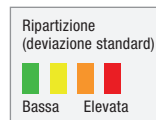
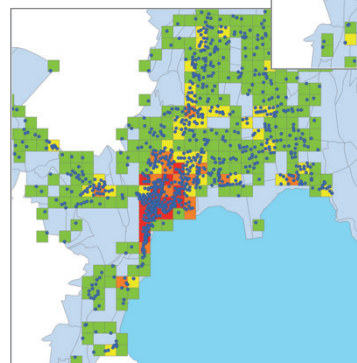
Uffici



Bar e ristoranti



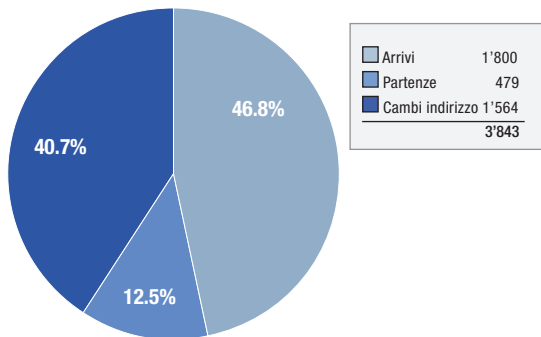
Negozi e commerci



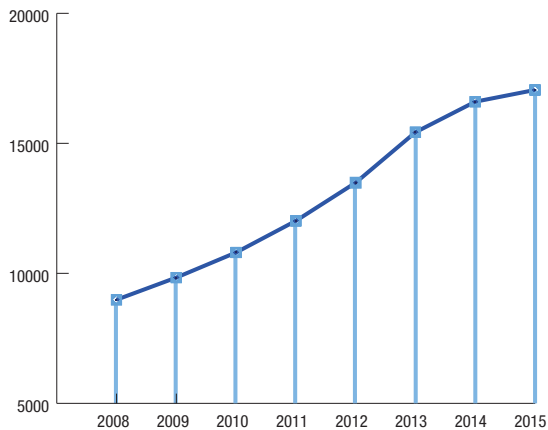
Attività economiche

Registrate al 31.12.2015: 17'053

Movimenti annuali

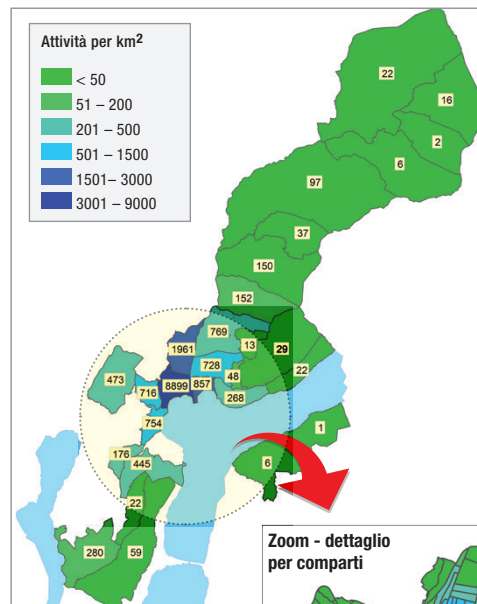


Evoluzione

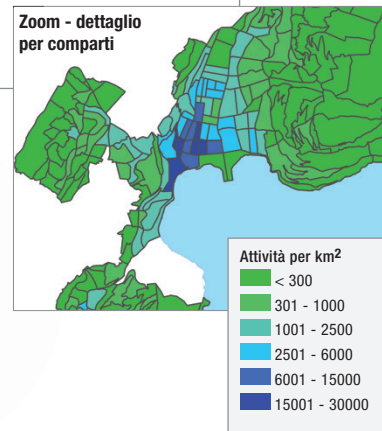


Attività economiche

Distribuzione per Quartiere



«Peso» dei comparti
(normalizzazione densità)



Attività economiche

Ripartizione per attività

	2015	2014		variazione
Banche	55	57	↓	-2 (-3.6%)
Altre attività finanziarie e fiduciarie	6'401	6'338	↑	63 (+1%)
Commercio all'ingrosso (compreso trading materie prime)	2'128	2'086	↑	42 (+2%)
Energia	33	33	≡	0 (0%)
Costruzioni, architettura e ingegneria	1'496	1'432	↑	64 (+4.3%)
Commercio al dettaglio	826	820	↑	6 (+0.7%)
Manifatturiere	674	659	↑	15 (+2.2%)
Alberghi e ristorazioni	620	614	↑	6 (+1%)
Farma e BioMed	133	116	↑	17(+12.8%)
Cultura	317	286	↑	31 (+9.8%)
Altri settori d'attività	4'370	4'160	↑	210 (+4.8%)
Σ	17'053	16'601	↑	452 (+2.7%)

Fonti:

Registri amministrativi e archivi Città di Lugano
GIS Città di Lugano
Progetto Urban Audit (Swiss City Statistics)

Concezione, elaborazione:

Servizio statistica urbana Città di Lugano

In collaborazione con:

Divisione pianificazione ambiente e mobilità
Divisione informatica
Divisione polizia, Ufficio controllo abitanti

Grafica, layout e progetto copertina:

Fabrizio Montini, Divisione eventi e congressi

Stampa:

Fontana Print SA Pregassona

Informazioni:

Città di Lugano
Servizio statistica urbana
Via della Posta 8
CH-6900 Lugano
statistica@lugano.ch

web:

www.lugano.ch/citta-amministrazione/statistiche

© Città di Lugano, Servizio statistica urbana, Lugano 2016

