

## Risultati attesi

Gli investimenti per lo sviluppo del comparto forestale del bosco di Cornaredo rappresentano un contributo concreto in favore della qualità di vita in Città; una prospettiva questa definita dagli scopi del progetto:

1. prevenzione dei pericoli naturali quali le inondazioni e la caduta alberi, in particolare nella fascia a valle del bosco lungo la Via Trevano;
2. valorizzazione del bosco di Cornaredo quale oasi di svago integrata nel contesto urbano della Città;
3. promozione delle attività didattiche e sportive a contatto con la natura;
4. miglioramento e razionalizzazione dei metodi di cura del bosco.

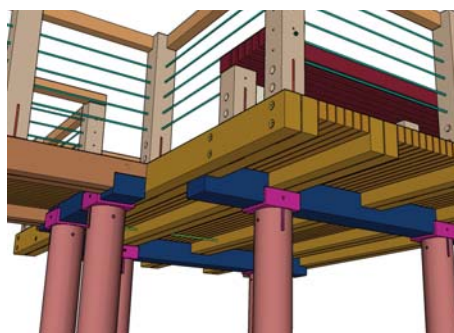
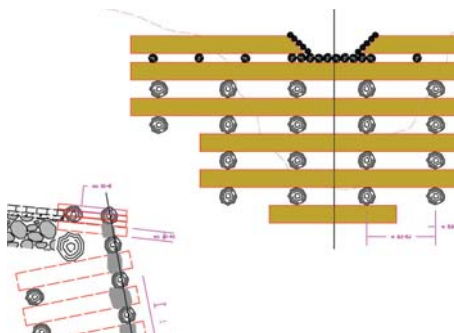
Dopo la consultazione di approvazione delle proposte d'intervento presentate, si potrà passare alle fasi di progettazione di dettaglio e di esecuzione dei lavori.

### Promotore

Città di Lugano  
Dic. Servizi urbani  
Via Sonvico 4 A  
6900 Lugano  
tel. +41 58 866 73 11  
dsu@lugano.ch  
www.lugano.ch

### Progettista

Bomio & Fürst SA  
casella postale 323  
via San Gottardo 96  
6828 Balerna  
tel. +41 91 683 25 14  
info@bomio-fuerst.ch  
www.bomio-fuerst.ch



## Piano di sviluppo dei boschi del comparto forestale di Cornaredo

### Prospetto di presentazione del progetto

Comprensorio del progetto

Problematiche

Preventivo e interventi

Risultati attesi

**LIV**  
**GIA**  
DICASTERO  
SERVIZI  
URBANI

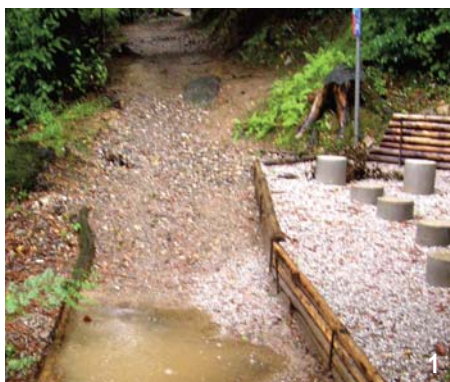
  
Bomio & Fürst SA | ingegneria forestale e  
consulenza ambientale

## Comprensorio del progetto

Il comprensorio studiato tra Cornaredo e Trevano occupa complessivamente una superficie di 15,8 ettari. Al suo interno si distinguono 13,7 ettari di bosco (87%) e 2,1 ettari di area non forestale (13%) costituita in prevalenza dai cosiddetti "Orti comunali" e giardini di abitazioni private. In queste superfici sono state definite cinque aree tematiche per cui si propone d'intervenire.

### Aree tematiche d'intervento

1. sport e svago
2. arredo urbano
3. bosco
4. rete di collegamenti (sentieri)
5. riali, camere di contenimento e condotte



## Problematiche

Per quanto concerne le infrastrutture, le problematiche riguardano principalmente i danni causati dall'erosione provocata dall'acqua meteorica che in vari punti scorre libera senza incanalamenti.

L'acqua è pure all'origine di problemi d'inondazione negli stabili lungo la Via Trevano, tra cui la Caserma dei pompieri risulta particolarmente colpita. La situazione è condizionata da più fattori: notevoli quantitativi d'acqua proveniente anche dagli scarichi della Via Tesserete; alcuni riali sfociano sui prati invece di finire intubati e allacciati alla rete idrica; lungo i sentieri non sempre il sistema di evacuazione dell'acqua con le canalette funziona efficacemente a causa di ostruzioni, danni o profili ormai erosi (foto 1).

In relazione al bosco, fatta eccezione per le aree nei pressi del parco giochi e il tracciato del Percorso vita, vi è un deficit di gestione che provoca una crescente instabilità a livello di singole piante e di collettivi. Da evidenziare lo stato delle Robinie che si sono sviluppate molto in altezza, ma poco in diametro, con dimensioni delle chiome ridotte; oltre a ciò esse mostrano segni di disseccamento che ne compromettono ulteriormente la stabilità fino a portarle allo schianto (foto 2). Per migliorare le condizioni di gestione del bosco si propone infine la costruzione di una pista che sfrutterebbe a tratti un tracciato già esistente.

Le aree aperte degli "Orti comunali", in parte lasciate all'inselvaticamento e invase dai rovi, meriterebbero di essere rivalorizzate quali aree ricreative e a scopi didattici.

## Preventivo e interventi

Gli investimenti relativi agli interventi proposti sono stati ripartiti in tre periodi. La logica esecuzione dei lavori, così come le esigenze riscontrate durante i colloqui con i rappresentanti del Dicastero Servizi urbani, hanno portato a definire come prioritari i lavori di costruzione per gli allacciamenti

(pista carrozzabile e sentieri) e le opere per la risoluzione dei problemi causati dall'acqua meteorica. Secondariamente s'interverrà sulle infrastrutture per lo svago e le attività scolastiche. Per la cura del bosco gli interventi di selvicoltura sono stati ripartiti in egual misura di anno in anno.

Interventi previsti	Anno 1 (CHF)	Anno 2 (CHF)	Anni 3-5 (CHF)	Totale (CHF)
Creazione pista carrozzabile	-	700'000	-	700'000
Ripristino sentieri	270'000	-	290'000	560'000
Gestione idraulica	340'000	400'000	190'000	930'000
Selvicoltura	70'000	70'000	220'000	360'000
Sistemazione arredo e segnaletica	-	-	85'000	85'000
Ripristino Percorso vita	-	-	75'000	75'000
Orto scolastico e popolare	400'000	-	-	400'000
Totale parziale	1'080'000	1'170'000	860'000	3'110'000
Progettazione e DL	155'000	165'000	130'000	450'000
Imprevisti e IVA	225'000	245'000	180'000	650'000
<b>Totale</b>	<b>1'460'000</b>	<b>1'580'000</b>	<b>1'170'000</b>	<b>4'210'000</b>

Estratto del piano degli interventi per le infrastrutture

